

# optimum

## *Mikser ręczny RK-0401*



<b>PL</b>	Instrukcja obsługi .....	6
<b>UK</b>	Operating Instructions .....	10

# KARTA GWARANCYJNA

NR .....

Ważna wraz z dowodem zakupu  
Sprzęt przeznaczony wyłącznie do użytku domowego

**Nazwa sprzętu:** MIKSER RĘCZNY

**Typ, model:** RK-0401

**Nr fabryczny:** .....

**Data sprzedaży:** .....

**Rachunek nr:** .....

.....  
*pieczętka i podpis sprzedawcy*

**SERWIS ARCONET**  
ul. Grobelnego 4  
05-300 MIŃSK MAZOWIECKI  
tel. +48 22 100-59-65, INFOLINIA: 0 801-44-33-22  
LISTA PUNKTÓW SERWISOWYCH: [www.arconet.pl](http://www.arconet.pl)

**Expo-service Sp. z o.o.**  
00-710 Warszawa, Al. Witosza 31/22, Polska  
tel. +48 25 759 1881, fax +48 25 759 1885  
AGD@expo-service.com.pl  
[www.optimum.hoho.pl](http://www.optimum.hoho.pl)

*Adres do korespondencji:*  
Expo-service Sp. z o.o.  
05-300 Mińsk Mazowiecki  
ul. Grobelnego 4



## WARUNKI 24 MIESIĘCZNEJ GWARANCJI

1. Sprzedawca ponosi odpowiedzialność za wady fizyczne przedmiotu w okresie 24 miesięcy od daty sprzedaży. Gwarancja dotyczy wyrobów zakupionych w Polsce i jest ważna na terytorium Rzeczypospolitej Polskiej. Ujawnione w tym okresie wady będą usuwane bezpłatnie przez wymienione w karcie gwarancyjnej zakłady serwisowe w terminach nie dłuższych niż 14 dni od daty dostarczenia sprzętu do zakładu serwisowego (na podstawie prawidłowo wypełnionej przez punkt sprzedaży niniejszej karty gwarancyjnej). W wyjątkowych przypadkach termin ten może być wydłużony do 21 dni – jeżeli naprawa wymaga sprowadzenia części od producenta.
2. Reklamujący powinien dostarczyć sprzęt do punktu przyjęć najlepiej w oryginalnym opakowaniu fabrycznym lub innym odpowiednim do zabezpieczenia przed uszkodzeniami. Dotyczy to również wysyłki sprzętu. Jeżeli w pobliżu miejsca zamieszkania nie ma punktu przyjęć, reklamujący może wysłać pocztą sprzęt do naprawy w centralnym punkcie serwisowym w Mińsku Mazowieckim, na koszt gwaranta.
3. Zgłoszenie wady lub uszkodzenia sprzętu przyjmowane są przez punkty serwisowe.
4. Nabywcy przysługuje prawo wymiany sprzętu na nowy lub zwrot gotówki tylko w przypadku gdy:
  - w serwisie stwierdzono wadę fabryczną niemożliwą do usunięcia
  - w okresie gwarancji wystąpi konieczność dokonania 3 napraw, a sprzęt nadal wykazuje wady uniemożliwiające eksploatację zgodną z przeznaczeniem.
5. W przypadku wymiany sprzętu, okres gwarancji dla sprzętu liczy się od daty jego wymiany.
6. Pojęcie „naprawa” nie obejmuje czynności przewidzianych w instrukcji obsługi (np. bieżąca konserwacja, odkamienianie), do wykonania których zobowiązany jest Użytkownik we własnym zakresie.
7. Gwarancją nie są objęte:
  - a) elementy szkalne (np. dzbanki, talerze), sznury przyłączeniowe do sieci, wtyki, gniazda, żarówki, noże, elementy eksploatacyjne (np. filtry, worki, misy, blendery, noże, tarki, wirówki, pokrywy, uchwyty noża),
  - b) uszkodzenia mechaniczne, termiczne, chemiczne i wszystkie inne spowodowane działaniem bądź zaniechaniem działania przez Użytkownika albo działaniem siły zewnętrznej (przebiecia w sieci, wyładowania atmosferyczne, przedmioty obce, które dostały się do wnętrza sprzętu, korozja, pył, etc.),
  - c) uszkodzenia wynikłe wskutek:
    - samodzielnych napraw
    - przeróbek i zmian konstrukcyjnych dokonywanych przez użytkownika lub osoby trzecie
    - okoliczności, za które nie odpowiada ani wytwórca ani sprzedawca, a w szczególności na skutek niewłaściwej lub niezgodnej z instrukcją instalacji, użytkowania, braku dbałości o sprzęt albo innych przyczyn leżących po stronie użytkownika lub osób trzecich
  - d) celowe uszkodzenia sprzętu,
  - e) czynności konserwacyjne, wymiana części posiadających określoną żywotność (bezpieczniki, żarówki, etc.),
  - f) czynności przewidzianych w instrukcji obsługi, do wykonania których zobowiązany jest Użytkownik we własnym zakresie i na własny koszt np. zainstalowanie, sprawdzenie działania, etc.
8. Samowolne zmiany wpisów w karcie gwarancyjnej powodują utratę gwarancji. Karta gwarancyjna bez wpisanej nazwy urzędnika, typu, nr fabrycznego, dołączonego dowodu zakupu, wpisania daty sprzedaży oraz czytelnej pieczętki sklepu jest nieważna.
9. Sprzęt przeznaczony jest wyłącznie do użytku domowego, w przypadku innego użytkowania traci gwarancję.
10. Gwarancja na sprzedany towar konsumpcyjny nie wyłącza, nie ogranicza ani nie zawieszają uprawnień kupujących wynikających z niezgodności towaru z umową.

## Adnotacje o przebiegu napraw

NAPRAWA 1 ..... Karta gw. nr ..... Sprzęt ..... Typ ..... Data sprzedaży ..... Pieczętka sklepu ..... Rodzaj naprawy ..... ..... Wymienione części ..... .....		Lp.
		Data zgł.
		Data wyk.
		Opis wykonywanych czynności oraz wymienione części
NAPRAWA 2 ..... Karta gw. nr ..... Sprzęt ..... Typ ..... Data sprzedaży ..... Pieczętka sklepu ..... Rodzaj naprawy ..... ..... Wymienione części ..... .....		Nazwisko monter
		Pieczętka zakładu
NAPRAWA 3 ..... Karta gw. nr ..... Sprzęt ..... Typ ..... Data sprzedaży ..... Pieczętka sklepu ..... Rodzaj naprawy ..... ..... Wymienione części ..... .....		
NAPRAWA 4 ..... Karta gw. nr ..... Sprzęt ..... Typ ..... Data sprzedaży ..... Pieczętka sklepu ..... Rodzaj naprawy ..... ..... Wymienione części ..... .....		

## Adnotacje o przebiegu napraw

Lp.	Data zgł.	Data wyk.	Opis wykonywanych czynności oraz wymienione części	Nazwisko monter	Pieczątko zakładu

*Szanowny Kliencie,*

Dziękujemy za wybór naszego produktu.

Przed rozpoczęciem korzystania z urządzenia prosimy o uważne zapoznanie się z treścią niniejszej instrukcji obsługi w celu optymalizacji zadowolenia z jej użytkowania oraz wyeliminowania problemów, które mogą wyniknąć z nieprawidłowego użycia urządzenia.

### **PRZED UŻYCIEM PRZECZYTAJ INSTRUKCJĘ**

Należy uważnie przeczytać poniższe informacje oraz przechowywać instrukcję w dostępnym miejscu.

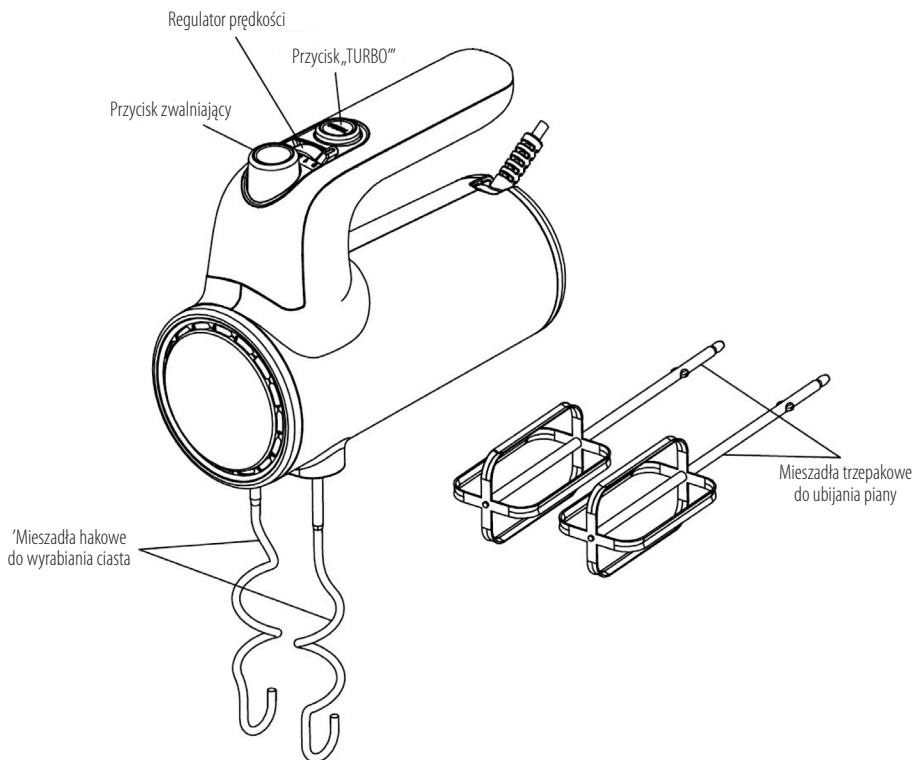
Przekazując urządzenie innej osobie należy dołączyć instrukcję, instrukcja jest częścią produktu.

## **WAŻNE WSKAZÓWKI DOTYCZĄCE BEZPIECZEŃSTWA**

**OSTRZEŻENIE** – aby zmniejszyć ryzyko pożaru, porażenia prądem lub uszkodzenia ciała:

- Upewnij się, że urządzenie jest odłączone od zasilania przed przystąpieniem do montażu, demontażu, przenoszenia lub czyszczenia. Zawsze wyłącz wtyczkę z zasilania, jeżeli urządzenie nie jest używane.
- Przed włączeniem urządzenia do sieci elektrycznej należy sprawdzić, czy napięcie wymienione na tabliczce znamionowej urządzenia rzeczywiście odpowiada napięciu w gniazdku elektrycznym. W przeciwnym przypadku może dojść do uszkodzenia urządzenia lub do zranienia osoby obsługującej urządzenie.
- Urządzenie należy przechowywać z dala od dzieci i zwierząt. Urządzenie nie jest przeznaczone do użytku przez dzieci.
- Dzieci nie mogą bawić się urządzeniem.
- Urządzenie nie jest przeznaczone do użytkowania przez osoby o ograniczonej zdolności fizycznej, czuciowej lub psychicznej lub osoby nie mające doświadczenia lub znajomości sprzętu. Osoby te mogą korzystać z urządzenia wyłącznie pod nadzorem osoby odpowiedzialnej lub opiekuna lub zgodnie z instrukcją użytkowania sprzętu przekazanej przez osoby odpowiedzialne za ich bezpieczeństwo.
- Z urządzenia mogą korzystać dzieci w wieku 8 lat i powyżej, jeśli ich działanie jest nadzorowane lub zostały one uprzednio poinstruowane odnośnie bezpiecznego korzystania z urządzenia i rozumieją niebezpieczeństwo związane z użytkowaniem. Czyszczenie i konserwacja urządzenia nie mogą być wykonywane przez dzieci, chyba, że ukończyły 8 lat i są pod nadzorem osoby dorosłej. Przechowuj urządzenie i jego przewód poza zasięgiem dzieci w wieku poniżej 8 lat.
- Po włączeniu mikser ręczny nie może być pozostawiony bez nadzoru.
- Nie wolno zanurzać urządzenia, przewodu ani wtyczki w wodzie lub innych płynach. **Nie dotykać urządzenia mokrymi rękoma!**

- Przewód zasilający oraz urządzenie muszą znajdować się z dala od gorących powierzchni bezpośredniego światła słonecznego, wody, wilgoci, ostrych krawędzi.
- Należy używać wyłącznie części fabrycznie dołączonych przez producenta.
- Nie włączaj/wyłączaj urządzenia do/z gniazda sieciowego mokrymi rękoma.
- Aby odłączyć urządzenie od gniazda sieciowego pociągnij bezpośrednio za wtyczkę; nie wyciągaj wtyczki z gniazda sieciowego pociągając za przewód.
- Upewnij się, że przewód zasilający nie jest niczym przyciśnięty – może dojść do jego uszkodzenia.
- Nie uruchamiaj urządzenia, jeżeli przewód zasilający, obudowa lub uchwyt są w sposób widoczny uszkodzone. Urządzenie należy oddać do punktu serwisowego. Nie wolno dokonywać samodzielnych napraw, wszelkie naprawy mogą być wykonywane przez wykwalifikowany personel.
- Przed wymianą wyposażenia lub zbliżaniem się do części poruszających się podczas użytkowania, należy wyłączyć sprzęt i odłączyć od zasilania.
- Aby uniknąć ewentualnych obrażeń ciała, należy uważać, aby włosy, ubranie lub inne przedmioty nie zostały wciągnięte przez ruchome elementy urządzenia.
- Używać urządzenie wyłącznie zgodnie z jego przeznaczeniem. Akcesoria są przeznaczone do przygotowywania żywności. Nie należy ich używać do mieszania innych produktów. Producent nie ponosi odpowiedzialności za jakiegokolwiek szkody wynikające z nieprawidłowego użycia urządzenia, bądź z nieprzestrzegania instrukcji obsługi.
- Urządzenie przeznaczone jest wyłącznie do użytku domowego. Nie wolno używać urządzenia na wolnym powietrzu lub w jakimkolwiek innym celu poza użytkowaniem domowym. Długotrwałe używanie w celach handlowych lub profesjonalnych może zbyt obciążać urządzenie i spowodować jego uszkodzenie lub zranienie osób
- Zawsze umieszczaj urządzenie na płaskiej, równej powierzchni.
- Nie wolno otwierać obudowy silnika.
- Przewód zasilający nie może zwisać nad brzegiem stołu lub blatu.
- Nie zwijaj przewodu wokół urządzenia i nie zginaj go.
- Podczas mieszania ciepłej cieczy należy zachować szczególną ostrożność – Niebezpieczeństwo poparzenia!
- Dla bezpieczeństwa dzieci proszę nie zostawiać swobodnie dostępnych części opakowania (torby plastikowe, kartony, styropian itp.).
- **OSTRZEŻENIE! Nie pozwalaj dzieciom bawić się folią. Niebezpieczeństwo uduszenia!**
- Czyszcząc części mające kontakt z żywnością należy postępować zgodnie z rozdziałem „Czyszczenie i konserwacja”.



### PRZED PIERWSZYM UŻYCIEM

Usuń wszystkie materiały opakowaniowe, zdemontuj wszystkie odłączalne części. Wyczyść haki do ciasta i ubijaki. Przed montażem miksera upewnij się, że przewód zasilający jest odłączony od gniazdka, a przełącznik prędkości znajduje się w pozycji „0”.

### UŻYCIE MIKSERA

1. Wybierz odpowiednie końcówki i włóż je do gniazd w mikserze.

**UWAGA:** Trzepaki można włożyć do dowolnego gniazda, ponieważ są identyczne. W przypadku mieszadeł hakowych do ciasta, ten z podkładką można włożyć tylko do większego gniazda, a drugi można włożyć tylko do mniejszego. Nie można włożyć ich odwrotnie.

2. Upewnij się, że regulator prędkości obrotów jest w pozycji „0”, a następnie podłącz źródło zasilania.

3. Ustaw regulator prędkości na żądaną prędkość. Do wyboru jest 5 ustawień prędkości. Podczas wyrabiania ciasta drożdżowego, by osiągnąć najlepszy rezultat sugerujemy na początek niską prędkość miksowania, a na

koniec maksymalną. Mikser będzie pracował z najwyższą prędkością po naciśnięciu przycisku TURBO.

**UWAGA!** W czasie pracy, nie wkładać do misy widelców, noży ani łyżek.

4. Maksymalny czas ciągłej pracy nie może być dłuższy niż 5 minut. Pomiedzy dwoma ciągłymi cyklami należy zachować minimum 20 minut odpoczynku.

5. Po zakończeniu mieszania należy ustawić regulator prędkości w pozycji „0” i wyjąć wtyczkę z gniazdka.

6. W razie potrzeby zeskrobać nadmiar resztek jedzenia z trzepaków lub haczyków do ciasta za pomocą gumowej lub drewnianej łopatki.

7. Trzymając jedną ręką końcówki, drugą naciśnij przycisk zwalniający końcówki.

### UWAGA:

1) Wymováwać końcówki tylko, gdy pokrętko prędkości obrotów jest na pozycji „0”, a urządzenie odłączone jest od zasilania.

2) Podczas pracy możesz ustawić mikser pionowo, ale upewnij się, że przełącznik prędkości znajduje się w pozycji „0”.



## WSKAZÓWKI

1. Produkty schłodzone takie jak masło, przed miksowaniem wyjąć z lodówki na czas potrzebny do uzyskania temperatury pokojowej.
2. By uniknąć możliwości wpadnięcia skorupki jajka do miski, bądź wiania zepsutego jajka, należy je rozbijać nad innym naczyniem i potem przelewać do miski miksera.
3. Należy ostrożnie postępować przy mieszaniu lub ubijaniu suchych składników. By nie doszło do wysypania takich składników jak mąka, cukier i inne poza misę.
4. Zawsze rozpoczynać miksowanie składników od najniższej prędkości. Powoli zwiększaj prędkość miksowania, aż do wymaganej.
5. **UWAGA:** Tym urządzeniem nigdy nie wyrabiać ciasta zawierającego więcej niż 350 g mąki! Większe ilości mąki mogą spowodować przeciążenie urządzenia!

## CZYSZCZENIE I KONSERWACJA

Właściwe i regularne czyszczenie zapewnia bezpieczeństwo użytkowania oraz przedłuża żywotność urządzenia.

1. Wyłącz urządzenie, odłącz od zasilania i pozostaw do ostygnięcia przed wykonaniem czyszczenia i konserwacji w celu uniknięcia porażenia prądem elektrycznym i oparzenia.
2. Wytrzyj zewnętrzną powierzchnię głowicy wilgotną szmatką i wypoleruj miękką, suchą szmatką.
3. Wytrzyj wszelkie resztki jedzenia z przewodu zasilającego.
4. Umyj trzepaki i haki do ciasta w ciepłej wodzie z mydłem i wytrzyj je suchą szmatką. Końcówki mogą być myte w zmywarce do naczyń.

**Uwaga!** Nie stosować do czyszczenia żadnych silnych środków chemicznych, alkalicznych, ściernych

lub dezynfekujących, gdyż mogą szkodliwie wpływać na powierzchnię urządzenia.

**Nie używaj metalowych, ostrych lub szorstkich przyrządów do czyszczenia gdyż mogą one uszkodzić powierzchnię urządzenia!**

**Nie zanurzaj urządzenia (miksera) oraz przewodu sieciowego w wodzie i innych płynach.**

## PARAMETRY TECHNICZNE

Moc: 400 W

Zasilanie: 220-240 V~, 50 Hz

## EKOLOGIA – OCHRONA ŚRODOWISKA

Symbol „przekreślonego pojemnika na śmieci” umieszczony na sprzęcie elektrycznym lub opakowaniu wskazuje na to, że urządzenie nie może być traktowane jako ogólny odpad domowy i nie powinno być wyrzucane do przeznaczonych do tego celu pojemników.



Symbol „przekreślonego pojemnika na śmieci” umieszczony na sprzęcie elektrycznym lub opakowaniu wskazuje na to, że urządzenie nie może być traktowane jako ogólny odpad domowy i nie powinno być wyrzucane do przeznaczonych do tego celu pojemników.

**Niepotrzebne lub zużyte urządzenie elektryczne** powinno być dostarczone do specjalnie wyznaczonych do tego celu punktów zbiorczych, zorganizowanych przez lokalną administrację publiczną, przewidzianych do zdawania elektrycznego sprzętu podlegającego utylizacji.

W ten sposób każde gospodarstwo domowe przyczynia się do zmniejszenia ewentualnych negatywnych skutków wpływających na środowisko naturalne oraz pozwala odzyskać materiały z których składa się produkt.

Waga: 940g

Dear customer, thank you for choosing our product and we are confident that this choice will meet your expectations in full.

Read this manual thoroughly before using and save it for future reference

## **IMPORTANT SAFEGUARDS**

**WARNING** – to reduce the risk of fire, electric shock, or serious personal injury:

- Read all instructions.
- Before use, check that the voltage of your wall outlet corresponds to the one on the rating plate which is on the bottom of the appliance.
- Do not operate the appliance with a damaged cord or after malfunction or has been damaged in any manner.
- Do not let cord hang over edge of table or counter or hot surface.
- Do not immerse cord or the body of mixer into water as this would give rise to electric shock.
- If the supply cord is damaged, it must be replaced by the manufacturer or its service agent or a similarly qualified person in order to avoid a hazard.
- Close supervision is necessary when your appliance is being used near children or infirm persons.
- Do not place an appliance on or near a hot gas or on a heated oven.
- Never eject beaters or dough hooks when the appliance is in operation.
- Do not leave mixer unattended while it is operating.
- Unplug from outlet while not in use, before putting on or taking off parts, and before cleaning.
- The use of attachments not recommended or sold by the manufacturer may cause fire, electric shock or injury
- Remove beaters from mixer before washing.
- Always check that the control is OFF before plugging cord into wall outlet. To disconnect, turn the control to OFF, then remove plug from wall outlet.
- Avoid contacting with moving parts.
- Keep hands, clothing, as well as spatulas and other utensils away from beaters during operation to reduce the risk of injury to persons, and/or damage to the mixer.
- The appliance can be used by children aged from 8 years and above and persons with reduced physical, sensory or mental capabilities or lack of experience and knowledge if they have been given supervision or instruction concerning use of the appliance in a safe way and understand the hazards involved. Children shall not play with the appliance. Cleaning and user maintenance shall not be made by children unless they are older than 8 and supervised.
- Keep the appliance and its cord out of reach of children less than 8 years.
- Switch off the appliance before changing accessories or approaching parts which move in use.
- Clean all parts in contact with food as instructed in Section Cleaning and maintenance.

## CAUTION

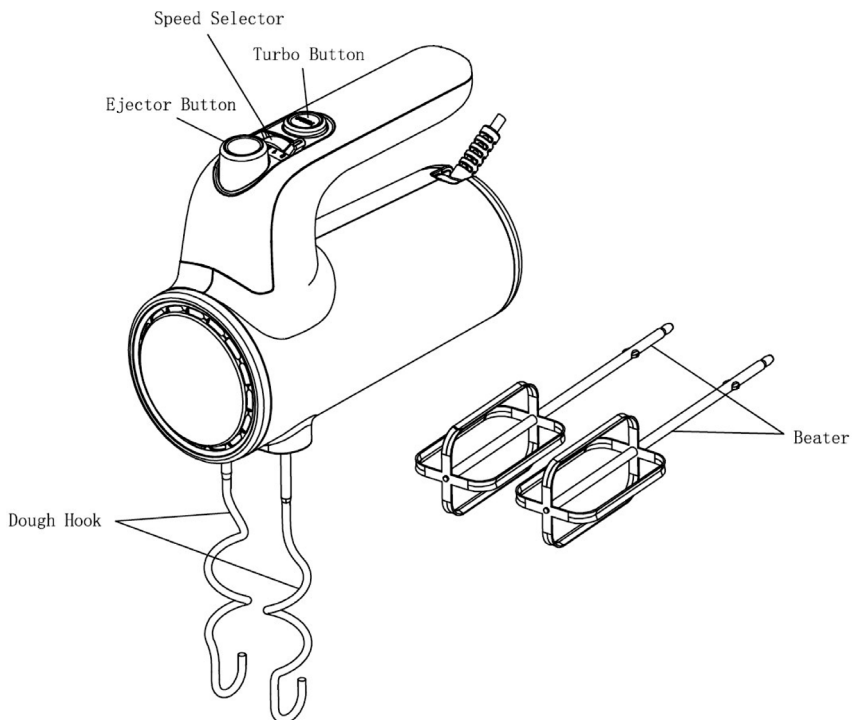
- This product is intended for indoor, non-commercial, non-industrial use in processing foods for human consumption. Do not use the product outdoors or for any other purpose.
- Always operate the product on a flat, stable surface.
- Do not attempt to open any part of the motor housing.
- Do not let cord hang over edge of table or counter where it may be tripped over or pulled.

## Special instructions:

A short power supply cord is provided to reduce the risk of becoming entangled in or tripping over a longer cord. Extension cords are available and may be used if care is exercised in their use:

- The marked electrical rating must be at least as great as that of the product;
- If the product is of the grounding type, the extension cord must be a grounding-type 3-wire cord;
- Arrange the longer cord so that it will not drape over a countertop or tabletop where it can be tripped over, snagged, or pulled on unintentionally (especially by children).

## KNOW YOUR MIXER



## BEFORE USING MIXER

Remove any packages, disassemble any detachable parts. Clean the dough hooks and beaters. Before assembling the mixer, make sure the power cord is unplugged from the power outlet and the **speed selector** is at the “0” position.

## USING YOUR MIXER

1. Assemble proper beaters or dough hooks into mixer.

**NOTE:** Beaters can be inserted in either socket, as the beaters are identical. For dough hooks, the one with washer can only be inserted into the bigger socket and the other one can only be inserted into smaller one. The two dough hooks can not be inserted in reverse.

2. Ensure that the unit is at the “0” setting, then plug in the power source.
3. Set the **speed selector** to your desired speed. There are 5 speed settings to be selected. When kneading yeast dough, suggesting to select the **speed selector** by lower speed and then by higher speed to achieve the best results. The mixer will run at the highest speed when pressing **turbo button**.

**WARNING:** Do not stick knife, metal spoons, fork and so on into bowl while operating.

4. The max operation time per time shall be less than 5 minutes. Minimum 20 minutes rest time must be maintained between continuous two cycles.

**NOTE:** During operation you may rotate the bowl with hand to achieve the best results.

5. When mixing is complete, turn the **speed selector** to “0” setting, and unplug the cord from power outlet.
6. If necessary, scraping the excess food particles from the beaters or dough hooks by rubber or wooden spatula.
7. Hold the beaters or dough hooks with one hand and press the **Ejector button** firmly down with the other hand to remove the beater or dough hooks.

## NOTE:

- 1) Remove the beaters or dough hooks only the speed selector at the “0” setting.
- 2) During operation, you can put the mixer vertically, but make sure the speed selector is at the “0” setting.

## CLEANING AND MAINTENANCE

1. Unplug the appliance and wait it completely cool down before clean.
2. Wipe over the outside surface of the head with a damp cloth and polish with a soft dry cloth.

3. Wipe any excess food particles from the power cord.

4. Wash the beaters and dough hooks in warm soapy water and wipe them with a dry cloth. The beaters and dough hooks may be washed in the dishwasher.

**CAUTION:** The mixer can not be immersed into water or other liquid.

**WARNING:** Any other serving should be performed by an authorized service representative.

## COOKERY TIPS

1. Refrigerated ingredients, i.e., butter and eggs should be at room temperature before mixing beginning. Set these ingredients out ahead of time.
2. To eliminate the possibility of shells or deteriorated-off eggs in your recipe, break eggs into separate container first, then adding to the mixture.
3. Do not over-beat. Be careful that you only mix/blend mixtures until recommended in your recipe. Fold into dry ingredients only until just combined. Always use the low speed.
4. **NOTE:** Never knead dough containing more than 350 g of flour with this appliance! Larger quantities of flour can result in overloading the appliance!
5. Always start mixing at slow speeds. Gradually increase to the recommended speed as stated in the recipe.

## TECHNICAL DATA

Voltage: 220-240 V~ 50 Hz

Wattage: 400 W

## ECOLOGY – ENVIRONMENTAL PROTECTION

The “crossed-out trash bin” symbol on electrical equipment or packaging indicates that the device cannot be treated as general household waste and should not be disposed of into containers for such waste.



**Obsolete or broken-down electrical device** should be delivered to special designated collection points, organized by local public administration, whose purpose is to collect recyclable electrical equipment.

This way, each household helps reduce possible negative effects influencing natural environment and allows the reclaiming of materials which the product is made of.

This marking indicates that this product should not be disposed with other household wastes throughout the eu. To prevent possible harm to the environment or human health from uncontrolled waste disposal, recycle it responsibly to promote the sustainable reuse of material resources. To return your used device, please use the return and collection systems or contact the retailer where the product was purchased. They can take this product for environmental safe recycling.

Net weight: 0.940 g 